



hmyz roku 2023

tesařík pižmový

Tesaříci patří mezi nejkrásnější brouky naší krajiny. Mají dlouhá tykadla, jejich larvy žijí většinou v dřevě stromů, dospělci bývají často nápadně velcí a pestře zbarvení. Mezi naše nejpozornější druhy tesaříků patří bezesporu tesařík pižmový. Nejčastěji se s ním setkáme na vrbách kolem vod a v náletových porostech vrby jívy. Tesařík pižmový je nápadně kovově lesklý, a jak již jeho jméno napovídá, vyznačuje se také pronikavou vůní, kterou můžeme často cítit ještě dříve, než samotného brouka najdeme. Čím je zajímavý a proč si ho všimnout? Poznejte s námi Hmyz roku 2023!



foto: Daniel Rydzy

Seznamte se s tesaříkem!

vědecký název: *Aromia moschata*

řád: brouci (Coleoptera)

čeleď: tesaříkovití (Cerambycidae)

potrava: dospělci pyl a nektar, larvy dřevo vrb (hlavně jívy), vzácněji topolů

dobu vývoje: okolo 3 let larválního vývoje, dospělci žijí několik týdnů až měsíců.

dobu výskytu dospělců: od konce května do začátku září

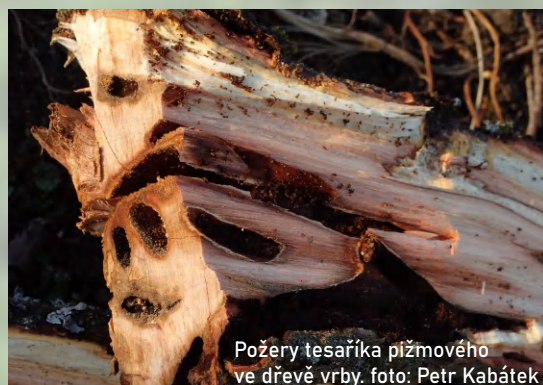
rozšíření: od Španělska po Japonsko, v Evropě ze Středomoří až do Skandinávie.

Jak žije tesařík pižmový?

Tesařík pižmový patří mezi dřevní brouky - jeho larvy se vyvíjejí ve větvích a kmenech stromů. Najdeme je hlavně na vrbách, výjimečně také na olších a topolech. S tesaříky se tedy můžeme setkat hlavně v okolí řek či stojatých vod, při jejichž břehu najdeme vrby. Vývoj probíhá přednostně ve starších stromech s dostatečným obvodem kmene i silnými větvemi. S oblibou vyhledávají také hlavaté vrby. Larvy se vyvíjejí pod kůrou ve dřevě kmenů, jakož i silnějších větví. Dospělci se líhnou na začátku léta, v teplejších oblastech se s nimi lze setkat už koncem května. Vrchol aktivity pak přichází v červenci a srpnu. Dospělci kladou vajíčka na poraněná místa v kůře. Larvy se pak vyvíjejí zpravidla tři roky.



foto: Petr Šípek



Požery tesaříka pižmového ve dřevě vrby. foto: Petr Kabátek

Jak poznat tesaříka pižmového?



Tesařík pižmový (první dvě fotografie zleva) je nápadně kovově lesklý; podobně velký tesařík bukový (třetí fotografie zleva) je smolně černý, naopak podobně zbarvený puchýřník lékařský z čeledi majkovitých (vpravo) vypadá na první pohled morfologicky zcela odlišně. foto: Milan Sláma, Petr Šípek

Tesařík pižmový je v Česku naprosto nezaměnitelný brouk. Je nápadně kovově lesklý, většinou zeleně, vzácněji s odstíny purpurové či modré. Jako mnoho jiných tesaříků, i on má dlouhé nohy a dlouhá tykadla. Od ostatních, podobně velkých druhů tesaříků (jako je například tesařík bukový) se liší hlavně svým zbarvením. Stejně zbarveným broukem žijícím u nás je ještě puchýřník lékařský (*Lytta vesicatoria*), který však patří do čeledi majkovitých, štiplavě zapáchá a vzhledově vypadá značně jinak.



foto: Pavel Munclinger

Nahoře: ořez proutí z hlavatých vrb je dnes už skoro zapomenutou tradicí, která po staletí pomáhala vytvářet biotopy pro dřevní hmyz. Při každoročním ořezu proutí vytvoří vrba širokou hlavu, ve které se hmyz vyvíjí ve dřevě. Navíc zde mohou časem vznikat i dutiny.

Dole: kozlíček vrbový (*Lamia textor*).



foto: Petr Šípek

Ztracená krajina.

Všichni známe obrázky Josefa Lady, které zobrazují idylickou venkovskou krajinu 19. století. Velmi často jsou na nich hlavaté vrby. Ty se v krajině udržovaly po staletí seřezáváním vrbového proutí na výrobu košíků či vrbové kulatiny na topení. Ani jedno z těchto využití vrb však již dnes není hospodářsky významné. Hlavaté vrby tak z krajiny mizí - a s nimi i klenot ztracené ladovské krajiny, tesařík pižmový. Není však sám, i mnozí další brouci, vázaní na dřevo vrb, jsou na ústupu kvůli zmizení hlavatých vrb z krajiny. Mezi další takové patří kozlíček vrbový (*Lamia textor*), na kterého dolehl hlavně zánik tzv. prutníků - plantáží vrbiček určených pro košíkářství a topení. V hlavatých vrbách hojně žili také dnes ohrožení krasci polníci (*Agrilus*) a v jejich dutinách nacházel útočiště vlajkový druh ochrany přírody v naší krajině - páchník hnědý (*Osmoderma barnabita*).

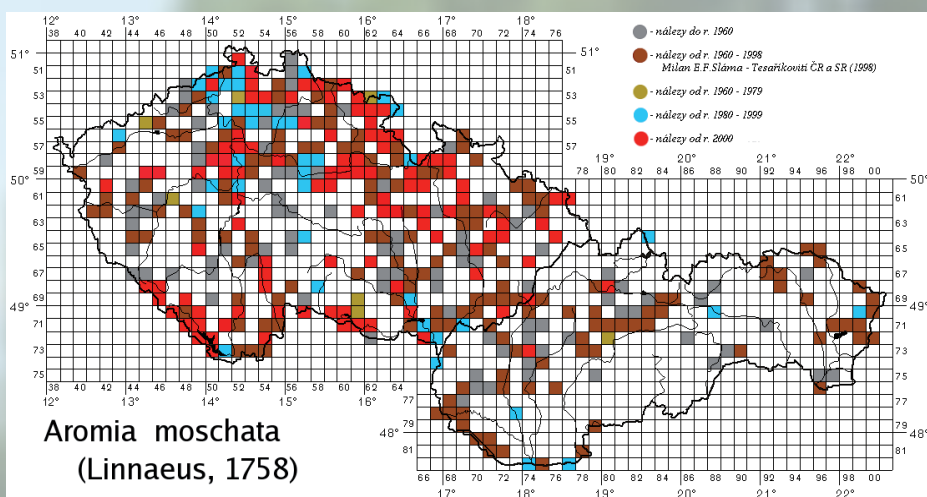


foto: Petr Šípek

Kam za tesaříkem?

Tesařík pižmový se u nás vyskytuje roztroušeně na většině území. Najít jej můžete všude tam, kde má vhodné podmínky - rostou tam vrby, na kterých se může vyvíjet. Častěji se vyskytuje hlavně na horách, kde je místy i velmi hojný, a také na jihu Moravy. Narazit na něj však můžete skoro kdekoliv. Protože je to brouk značně nenápadný, kterého přehlédne i mnoho zkušených entomologů, uniká pozornosti a údaje o jeho rozšíření rozhodně nejsou úplné.

Mizející klenot české krajiny.



Mapa vpravo ukazuje, že byl tesařík pižmový dříve v naší krajině mnohem častější, než je tomu dnes. Ne, že by byl nápadnější, nebo se mu tehdy sběratelé víc věnovali - prostě jej nacházeli častěji než dnes. Třeba hnědě vybarvené čtverce jsou oblasti, kde tesařík od roku 1960 nebyl hlášen.

Hledá se tesařík pižmový!

Žije ve vašem okolí tesařík pižmový? Narazili jste na něj na výletě? Česká společnost entomologická spolu s AOPK ČR vyhláší v letošním roce mapování tesaříka pižmového. Proto neváhejte - a dívejte se po něm! Data lze sdílet pomocí aplikací iNaturalist, BioLog či e-mailem sekretariátu ČSE (entospol@gmail.com). Ke každému údaji nezapomeňte uvést polohu a přidat fotografii. Budeme také rádi, když své fotky tesaříků sdělíte na sociální síti s hashtagem **#hmyzroku23**.



foto: Daniel Rydž